

Tillæg nr. 2 til Spildevandsplan 2019-2027 for Ringkøbing-Skjern Kommune

TRANSPORTSYSTEM VED LODBJERG HEDE OG SØNDERVIG M.M.

Revision den 12. december 2019

INDHOLDSFORTEGNELSE

1. INDLEDNING	3
1.1. Politisk behandling og offentlig høring.....	3
2. SPILDEVANDSANLÆG	4
2.1. Etablering af transportsystem.....	4
2.2. Etablering af regnvandsbassiner i Grønbjerg.....	4
3. MILJØMÆSSIGE KONSEKVENSER	5
3.1. Recipientmæssige forhold ved etablering af transportsystem.....	5
3.2. Recipientforhold ved etablering af regnvandsbassiner.....	5
3.3. Miljøscreening.....	6
3.4. Habitatvurdering.....	6
4. ØKONOMISKE FORHOLD	8
5. BERØRTE MATRIKLER FOR TRANSPORTSYSTEM	8
6. TIDSPLAN FOR TILLÆG	9

BILAGSFORTEGNELSE

Nr.	Indhold
1, 1a	Oversigtskort med placering af transportledninger ved Lodbjerg Hede og Søndervig
2	Oversigtskort med placering af vakuumstationer ved Lodbjerg Hede og Søndervig
2a	Oversigtskort med placering af regnvandsbassiner ved Grønbjerg
3	Screening for miljøvurdering

1. INDLEDNING

Tillæg nr. 2 til Spildevandsplan 2019-2027 for Ringkøbing-Skjern Kommune er udarbejdet for at skabe det juridiske grundlag for:

1. Etablering af transportsystem ved Lodbjerg Hede og Søndervig, som skal anvendes til afledning af spildevand, når der foretages en kloakering af sommerhuse.
2. Etablering af to regnvandsbassiner i Grønbjerg, der skal benyttes, når fælleskloakken i Grønbjerg separeres.

Tillægget sikrer, at erstatninger ved ekspropriation eller ekspropriationslignende forhold bliver skattefrie.

Ifølge Spildevandsbekendtgørelsen skal kommunalbestyrelsen ajourføre kommunens spildevandsplan¹, når der opstår behov for det. Det er for eksempel tilfældet, når kommunen og/eller Ringkøbing-Skjern Forsyning A/S ønsker at udføre et projekt, der ikke er omfattet af den gældende spildevandsplan.

1.1. Politisk behandling og offentlig høring

Byrådets forslag til Tillæg nr. 2 til Spildevandsplan 2019-2027 skal offentliggøres og være i offentlig høring i mindst 8 uger. Forslaget sendes samtidig med offentliggørelsen til Miljøstyrelsen. I offentlighedsfasen er det muligt for borgere, myndigheder og interesseorganisationer at kommentere det fremlagte forslag.

Efterfølgende vil Ringkøbing-Skjern Kommune behandle eventuelle kommentarer, og eventuelle ændringer vil blive indarbejdet i tillægget, hvorefter det vedtages endeligt. Vedtagelsen offentliggøres på [kommunens hjemmeside](#).

Efter vedtagelsen udgør tillægget det juridiske grundlag for at gennemføre de beskrevne tiltag. I henhold til Miljøbeskyttelsesloven² kan Byrådets vedtagelse ikke påklages til anden administrativ myndighed. Tillægget kan efter de generelle regler om domstolsprøvelse, indbringes for domstolene.

¹ [Bekendtgørelse om spildevandstilladelser m.v. nr. 951 af 13. september 2019](#)

² [Bekendtgørelse af lov om Miljøbeskyttelse nr. 1218 af 25. november 2019](#)

2. SPILDEVANDSANLÆG

2.1. Etablering af transportsystem

Gennem Spildevandsplan 2019-2027 er beskrevet den fremtidige kloakering af sommerhusområder. Transportsystemet indeholder to vakuumstationer og trykledninger. Det skal etableres til afledning af spildevandet fra følgende eksisterende sommerhusområder, der kan ses på kommunens [GIS-kort](#).

Opland	Betegnelse	Areal [ha]	Sommerhuse [stk.]
SO01	Lodbjerg Hede I	91,13	307
SO02	Lodbjerg Hede II	109,62	334
SO04	Søndervig I	33,97	278
SO05	Søndervig II	56,33	318
SO06	Søndervig III	48,68	270
I alt	-	339,73	1.507

Tabel 1 Transportsystemet der skal modtage spildevand fra nævnte sommerhusområder

Derudover vil transportsystemet også medtage spildevand fra opland SØ04, SØ04a og SØ04b, der er beskrevet i Tillæg nr. 1 til Spildevandsplan 2019-2027.

På længere sigt skal også sommerhusområder nord for de nævnte kloakeres. Derfor ønsker Ringkøbing-Skjern Forsyning A/S allerede nu, at have rettigheden til at etablere transportsystemet til de kommende kloakeringer. Disse sommerhuse kan dog først kloakeres, når de medtages i en ny spildevandsplan eller tillæg til denne.

Transportsystemet tilsluttes den eksisterende pumpestation ved Søndervig Landevej. Herfra vil spildevandet blive transporteret til Ringkøbing Renseanlæg. Placeringen af transportledningen og de 2 vakuumstationer er angivet på bilag 1 og 2. Transportledningen vil blive underboret i de 2 berørte § 3-områder.

Hvis transportledningen forventes at skulle krydse vandløb, skal der søges tilladelse til dette ved kommunen.

2.2. Etablering af regnvandsbassiner i Grønbjerg

Fælleskloakken i Grønbjerg planlægges separeret i perioden frem til 2024. Ringkøbing-Skjern Forsyning A/S er allerede i gang i et område nord for Algade.

I forbindelse med separeringen skal der etableres to regnvandsbassiner, hvor placeringen er angivet på bilag 2a. De præcise volumener af bassinerne m.m. vil blive konkretiseret i forbindelse med, at Ringkøbing-Skjern Forsyning A/S ansøger kommunen om udledningstilladelse.

Til fastlæggelse af størrelse og udformning af bassiner skal anvendes kommunens retningslinjer, der fremgår af [Dimensionering af våde regnvandsbassiner](#).

3. MILJØMÆSSIGE KONSEKVENSER

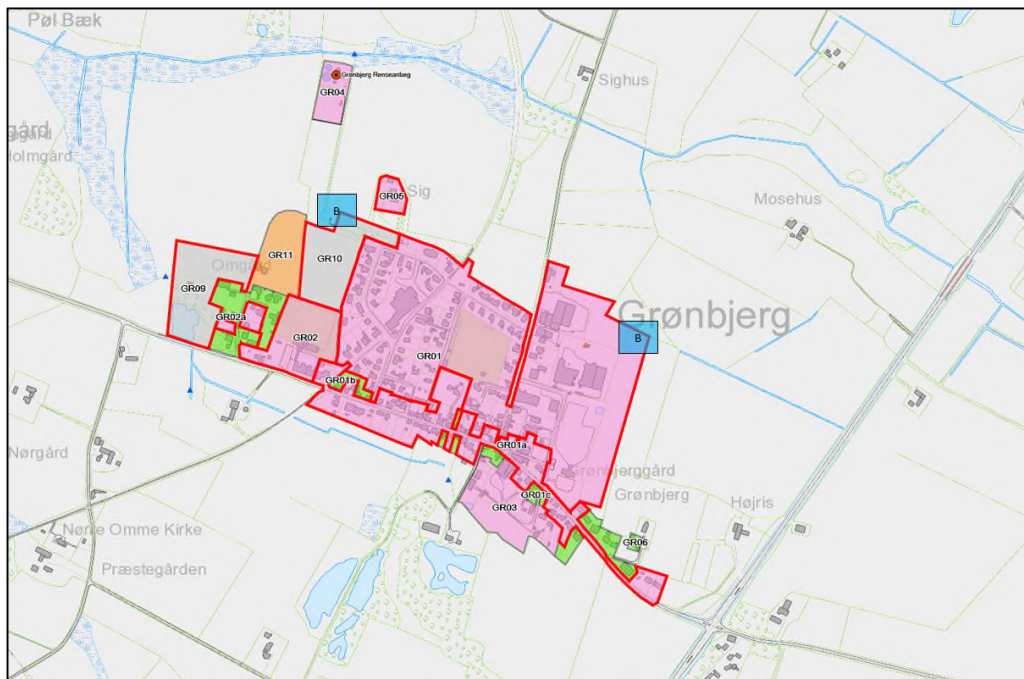
3.1. Recipientmæssige forhold ved etablering af transportsystem

Ved miljøvurderingen af Spildevandsplan 2019-2027 er det fastlagt, at kloakeringen af sommerhuse har en positiv effekt på udledningen af organisk stof og næringsstoffer til vandmiljøet.

Kloakeringen vil nemlig medføre, at udledningen af organisk stof og næringsstofferne kvælstof og fosfor til Ringkøbing Fjord vil blive reduceret, da hovedparten af sommerhusenes nedsvivningsanlæg ikke længere har den forventede rensning. Dette er f.eks. tilfældet, når afstanden mellem sivedræn og grundvandet er mindre end 1 meter, eller når nedsvivningsanlæggene er ældre end ca. 20 år.

3.2. Recipientforhold ved etablering af regnvandsbassiner

I den efterfølgende figur er et udsnit fra spildevandsplanens kort af Grønbjerg. De regnbetingede udløb vil have afløb til Pøl Bæk



Figur 1 Spildevandsplanens kort over Grønbjerg. Den angivne blå signatur "B" er omtrentlig placering af de to planlagte regnvandsbassiner. Det er kun et symbol, så det viser ikke udbredelsen af bassinerne, der kan ses på bilag 2a.

Pøl Bæk er i Vandområdeplan 2015 – 2021 målsat til god økologisk tilstand, men har en dårlig økologisk tilstand, så målsætningen er ikke opfyldt. Vandløbssystemet ender i Ringkøbing Fjord. Denne er i Vandområdeplan 2015 – 2021 for Jylland og Fyn målsat godt økologisk potentiale. Fjorden opfylder ikke målsætningen, da tilstanden er vurderet til "Ringe". Den berørte del af Ringkøbing Fjord er ikke et habitatområde.

I den efterfølgende tabel er opstillet omtrentlige mængder af den årlige udledning af fosfor fra regnbetingede udløb i status og i plan, som er, når separeringen af Grønbjerg er komplet.

Kilde	Status	Plan
Fælleskloakken	58	-
Separatkloakken	-	7
Fosfor i alt [kg/år]	58	7

Tabel 2 Udledninger af årlige mængder af fosfor til Pøl Bæk/Ringkøbing Fjord i status (fælleskloak) og i plan, når kloakken er separeret

Tabellen viser, at der vil ske en reduktion i den årlige udledning af fosfor på ca. 51 kg. Derudover vil separeringen betyde, at der årligt ledes ca. 15.000 m³ mindre vand til Grønbjerg Renseanlæg, hvilket vil give en reduktion i udledningen udover den nævnte i tabellen. Dette vil også have betydning, når rensningen centraliseres på Ringkøbing Renseanlæg.

Separeringen og centraliseringen af rensningen af spildevandet vil reducere udledningerne markant og dermed have en stor positiv effekt på påvirkningen af Pøl Bæk.

3.3. Miljøscreening

I henhold til lov om Miljøvurdering³ skal den myndighed, der udarbejder en plan foretage en screening af planen og derudfra afgøre, om planen skal miljøvurderes. Tillæg nr. 2 er omfattet af lovens § 8 stk. 1.

Kommunen har derfor gennemført en screening af tillægget, som er vedlagt i bilag 3. Konklusionen på den gennemførte miljøscreening er, at der ikke vil være væsentlige negative konsekvenser for miljøet ved gennemførelsen af tillægget.

3.4. Habitatvurdering

Jævnfør habitatbekendtgørelsens § 6 stk. 1-4 skal der forud for vedtagelse af spildevandsplantillæg foretages en vurdering af, om planen i sig selv eller i sammenhæng med andre planer og projekter kan påvirke Natura 2000-områder eller bilag IV-arter i området væsentligt. Der kan kun udarbejdes tillæg til spildevandsplanen, hvis det vurderes, at planen ikke medfører:

- skade på de naturtyper, som området er udpeget for,
- skade på levesteder for de arter, som området er udpeget for,
- betydelige forstyrrelser for bilag IV-arter.

³ [Bekendtgørelse af lov om miljøvurdering af planer og programmer og af konkrete projekter \(VVM\) nr. 1225 af 25. oktober 2018](#)

Natura 2000

Den nordligste del af transportsystemet vil blive etableret i grænsen til Natura 2000 område nr. 66 (Stadil Fjord og Vest Stadil Fjord). Natura 2000 området fremgår af Miljø- og Fødevareministeriets [GIS-kort](#).

Der er vedtaget en Natura 2000-plan for området. Natura 2000-planens målsætning er bindende for myndigheden og skal anvendes ved konsekvensvurdering ved myndighedsudøvelse jf. habitatbekendtgørelsen. Udpegningsgrundlaget for området fremgår af [Udpegningsgrundlag for Natura 2000-områderne](#).

Transportledningen passerer gennem Natura 2000-område, men den løber ikke gennem kortlagt habitatnatur, men på arealer langs eksisterende veje. Fugle på udpegningsgrundlaget for fuglebeskyttelsesområdet vil heller ikke blive påvirket. Etablering af ledningen vil være en midlertidig forstyrrelse ved arealer, som i forvejen er forstyrrede som følge af trafik, støj mv. Derfor er det Ringkøbing-Skjern Kommunes vurdering, at det kan udelukkes, at projektet kan skade arter eller naturtyper, som udgør udpegningsgrundlaget for Natura 2000-området.

Bilag IV-arter

En række arter af planter og dyr, de såkaldte bilag IV-arter, er omfattet af en særlig streng beskyttelse i alle EU-medlemsstater, herunder Danmark. Det gælder for dyrearterne, at der er et generelt forbud mod at beskadige eller ødelægge yngle- og rasteområder i deres naturlige udbredelsesområde, mens der for plantearterne er forbud mod at ødelægge dem. Forbuddet gælder uanset, om disse dyr og planter findes indenfor eller udenfor beskyttede naturområder.

Ringkøbing-Skjern Kommune har i [Forslag til Lokalplan nr. 451](#) oplyst, at der i foråret 2019 ikke er registreret bilag IV-arter indenfor området, hvor der skal etableres transportsystem. Der findes markfirben i området, spidssnudet frø og strandtudse, men arterne er ikke registreret indenfor transektet og arterne vil ikke blive berørt. Rødlistede arter som sommerfugle, guldsmede m.fl. findes i området.

Kommunen vurderer, at yngle- eller rasteområder for bilag IV-arter, som potentielt findes i området, hverken vil blive beskadiget eller ødelagt. Derfor vurderes det, at realisering af planlægningen ikke vil skade yngle- eller rasteområder for arter, der er beskyttet af Habitatdirektivets bilag IV.

§ 3-område

Transportledningen vil passere to § 3-hedelokaliteter, og transportledningen vil blive underboret på disse strækninger. Herudover vil ledningen passere tæt forbi et § 3-beskyttet moseareal, som ikke vil blive berørt. Disse § 3-naturtyper er ikke kortlagte habitatnaturtyper.

4. ØKONOMISKE FORHOLD

Udgifter til anlæg og drift af transportsystemet og regnvandsbassinerne afholdes for takstfinansierede midler af Ringkøbing-Skjern Forsyning A/S.

5. BERØRTE MATRIKLER FOR TRANSPORTSYSTEM

Der vil blive udført anlægsarbejder på private og offentlige arealer i forbindelse med etablering af transportledninger, vakuumstationer og regnvandsbassinerne. De matrikler der kan blive berørt, er angivet i efterfølgende tabeller.

Der vil kunne forekomme mindre ændringer under projekteringen og forhandlingerne med lodsejerne. Derfor kan ejendomme, som ligger tæt på de nævnte matrikler blive berørt af anlæggene.

Lb.nr.	Matrikel nr.	Ejerlav	Lb.nr.	Matrikel nr.	Ejerlav
1	7000l	Søgård Hgd., Nysogn	14	223fh	Søgård Hgd., Nysogn
2	225gn	Søgård Hgd., Nysogn	15	332a	Søgård Hgd., Nysogn
3	223r	Søgård Hgd., Nysogn	16	346c	Søgård Hgd., Nysogn
4	223fo	Søgård Hgd., Nysogn	17	239a	Søgård Hgd., Nysogn
5	212b	Søgård Hgd., Nysogn	18	227c	Søgård Hgd., Nysogn
6	224be	Søgård Hgd., Nysogn	19	239an	Søgård Hgd., Nysogn
7	225a	Søgård Hgd., Nysogn	20	223fu	Søgård Hgd., Nysogn
8	225c	Søgård Hgd., Nysogn	21	223b	Søgård Hgd., Nysogn
9	226er	Søgård Hgd., Nysogn	22	77an	Søgård Hgd., Nysogn
10	226en	Søgård Hgd., Nysogn	23	223fy	Søgård Hgd., Nysogn
11	227e	Søgård Hgd., Nysogn	24	212bv	Søgård Hgd., Nysogn
12	222b	Søgård Hgd., Nysogn	25	213p	Søgård Hgd., Nysogn
13	223eu	Søgård Hgd., Nysogn	26	211mv	Søgård Hgd., Nysogn

Tabel 3 Matrikler der kan berøres ved etablering af transportsystem ved Søndervig og Lodbjerg Hede

Lb.nr.	Matrikel nr.	Ejerlav	Bemærkning
1	20p	Hoverejerlavet, Nr. Omme	Placering af afløbsledning
2	5e	Hoverejerlavet, Nr. Omme	Erhvervelse af areal til regnvandsbassin
3	5ed	Hoverejerlavet, Nr. Omme	Erhvervelse af areal til regnvandsbassin
4	13b	Hoverejerlavet, Nr. Omme	Erhvervelse af areal til regnvandsbassin. Ejers af kommunen
5	12d	Hoverejerlavet, Nr. Omme	Erhvervelse af areal til regnvandsbassin og placering af afløbsledning - med i gældende spildevandsplan
9	12a	Hoverejerlavet, Nr. Omme	Erhvervelse af areal til regnvandsbassin - med i gældende spildevandsplan

Tabel 4 Matrikler der kan berøres ved etablering af regnvandsbassiner i Grønbjerg

6. TIDSPLAN FOR TILLÆG

Der er opstillet følgende vejledende tidsplan for den administrative behandling.

Aktivitet	Tidsplan	År
Byrådets vedtagelse af forslag til tillæg til offentlig høring	Januar	2020
Offentliggørelse af forslag til tillæg i 8 uger	Feb.- april	2020
Endelig vedtagelse af tillæg	Maj	2020

Tabel 5 Tidsplan for den administrative behandling af spildevandsplanen